

## Informatívna kópia z mapy

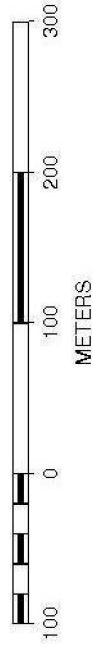
Vytvorené cez katastrálny portál

Okres: Vranov nad Topľou  
Obec: ZÁMUTOV  
Katastrálne územie: Zámutov

16. mája 2018 9:13



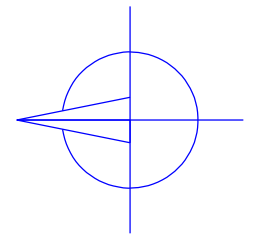
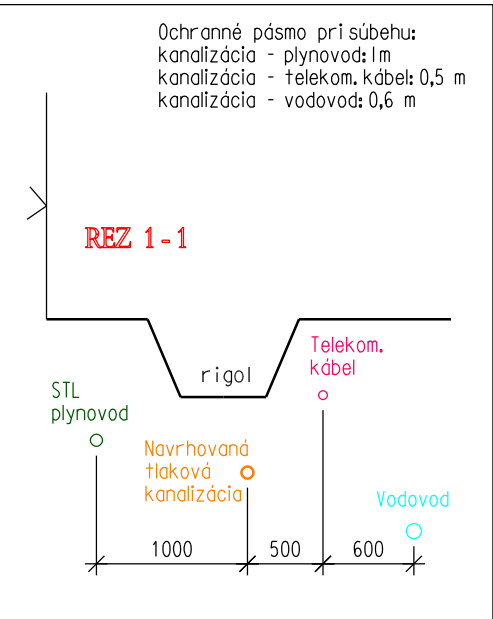
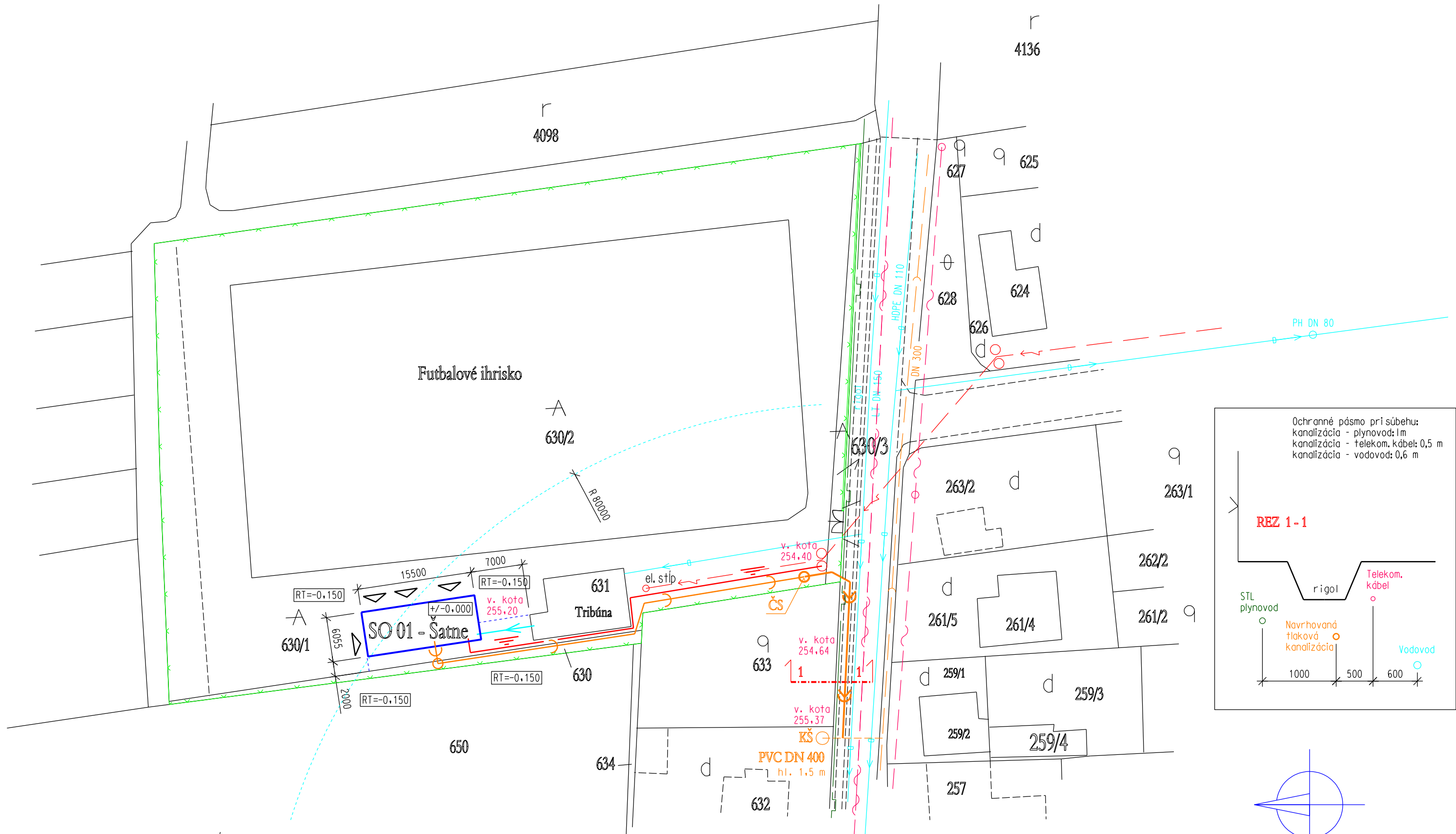
SCALE 1 : 5 000



Šatne pre futbalový klub - Zámutov

Situácia širších vzťahov

č.v. 001



LEGENDA STAVEBNÝCH OBJEKTOV

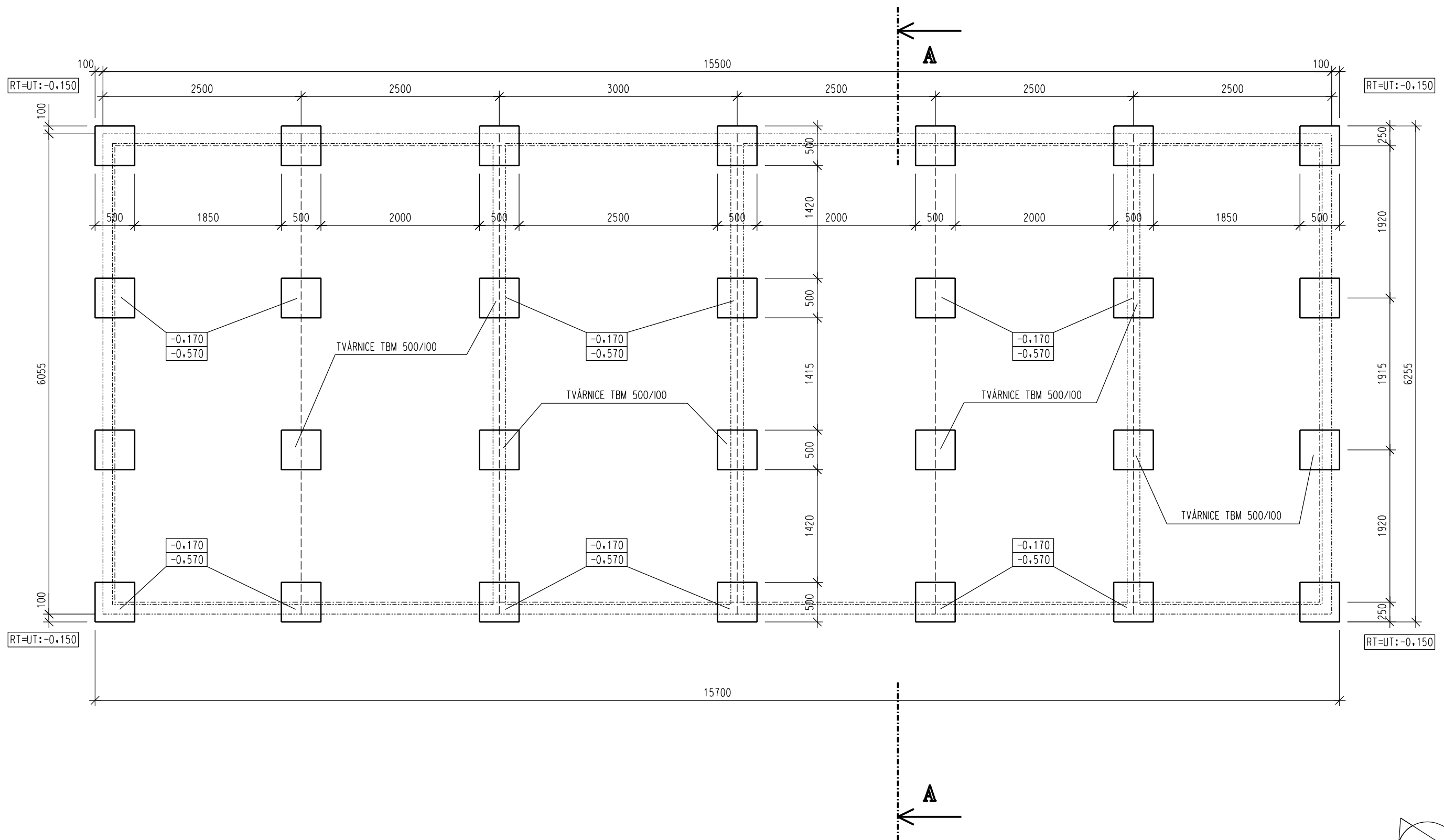
- SO 01 - Šatne
- SO 02 - El. nn prípojka káblová
- SO 03 - Vodovodná prípojka
- SO 04 - Kanalizačná prípojka

- 55 m
- 8 m
- 55 m  gravitačná
- 28 m  tlaková

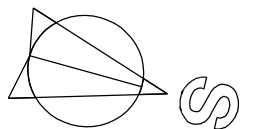
LEGENDA INŽINIERSKÝCH SIETÍ

- VEREJNÁ VZDUŠNÁ EL. NN SIET'
- VEREJNÝ VODOVOD
- VEREJNÁ KANALIZÁCIA SPLAŠKOVÁ
- VEREJNÝ STL PLYNOVOD
- TELEKOMUNIKAČNÉ VEDENIE VZDUŠNÉ
- TELEKOMUNIKAČNÉ VEDENIE ZEMNÉ

VYPRACOVAL: Ing. Tkáč	KOORDINATOR:	<b>LTK projekt s.r.o.</b> JÁNOŠÍKOVA 5, PREŠOV TEL. 0905 251 871
ZODP. PROJEKTANT: Ing. Tkáč	DAŤUM: 01.2018	
INVESTOR: OBEC ZÁMUTOV 434,094 I5 ZÁMUTOV		
NAZOV STAVBY: <b>ŠATNE PRE FUTBALOVÝ KLUB - ZÁMUTOV</b>		
OBJEKT: SO 01 - ŠATNE	STUPEŇ: DSP	MIERKA: 1:500
OBSAH VYKRESU: SITUÁCIA UMIESTNENIA	PROFESIA: ASR	FORMA: 2*A4
		Č. VYKRESU: <b>01.</b>

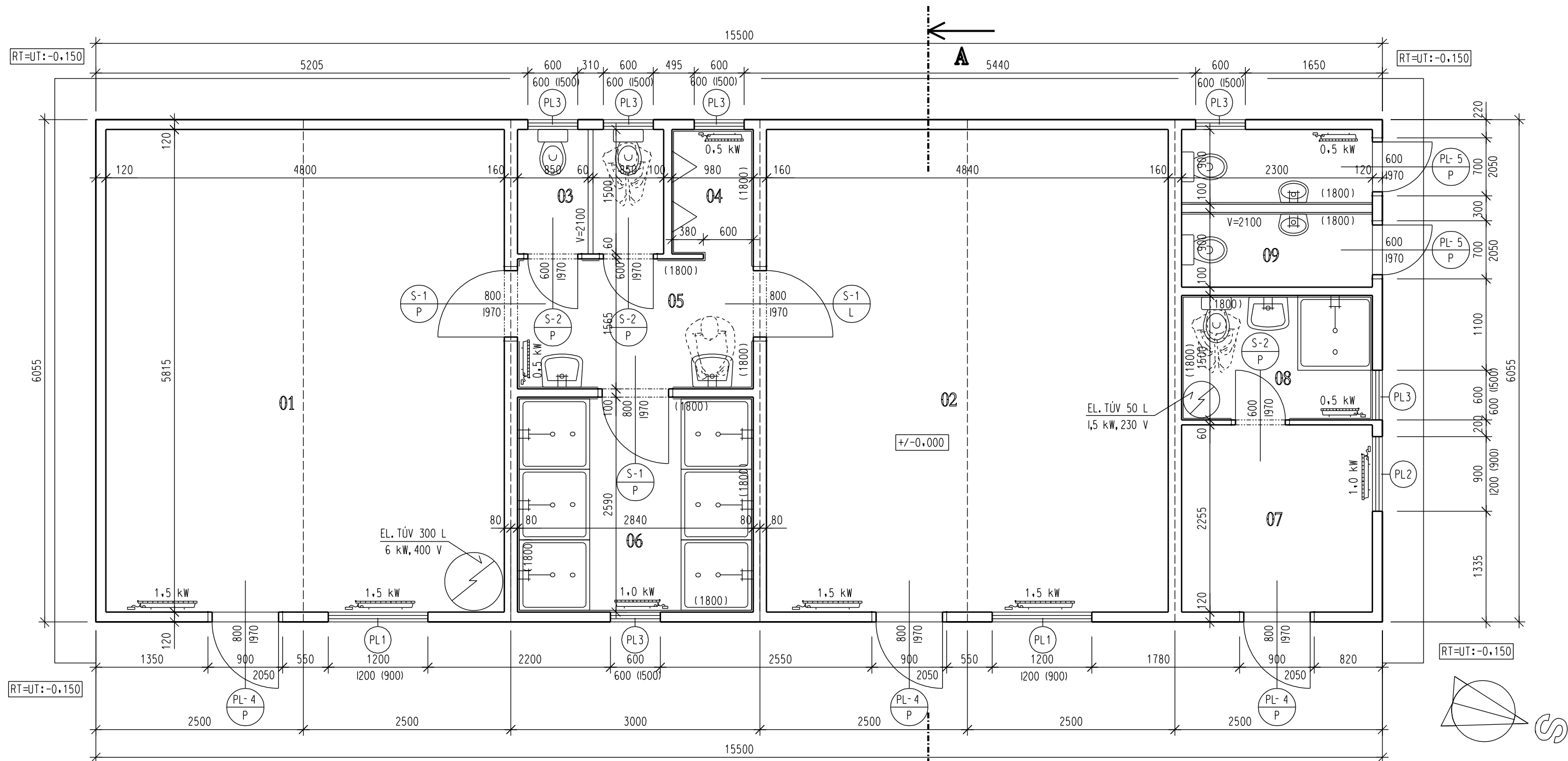


Pred výkopovými prácami nutné vytýčenie všetkých existujúcich podzemných vedení dotknutých stavieb  
Po výkopoch stavebných rýh je potrebné prizvať projektanta za účelom upresnenia základových pomerov



VYPRACOVAL:	Ing. Tkáč	KOORDINÁTOR:	
ZODP. PROJEKTANT:	Ing. Tkáč	QA: TUM:	01.2018
INVESTOR:	OBEC ZÁMUTOV 434, 094 15 ZÁMUTOV		
NAZOV STAVBY:	ŠATNE PRE FUTBALOVÝ KLUB - ZÁMUTOV		
OBJEKT:	SO 01 - ŠATNE	Č. ZÁK.:	01/18
OBSAH VÝKRESU:	ZÁKLADY	MIERKA:	1 : 50
		ŠTUPEŇ:	DSP
		FORMÁT:	2 * A4
		PROFESIA:	ASR
		Č. VÝKRESU:	02.

**LTK projekt**  
s.r.o.  
JÁNOŠÍKOVA 5, PREŠOV  
TEL. 0905 251 071



**OBVODOVÁ STENA HR.120**

- LAKOPLASTOVÝ TRAPÉZOVÝ PLECH T 8, HR.0,55
- MINERÁLNA VLNA HR.120, TRIEDA HORLAVOSTI A2 V RÁMCI OCEĽ. RÁMU
- PAROZÁBRANA - PE FÓLIA HR.0,1
- SÁDROKARTÓN PROTIPOŽIARNY HR.15 PRISKRUTKOVANÝ K OCEĽ. NOSNÍKOM

**NOSNÉ STENY HR.160 - V MIESTE STYKU DVOCH KONTAJNEROV**

- SÁDROKARTÓN PROTIPOŽIARNY HR.15 PRICHYT. K OCEĽ. RÁMU
- MINERÁLNA VLNA HR.60 V RÁMCI OCEĽ. KONŠTRUKCIE
- SÁDROKARTÓN PROTIPOŽIARNY HR.15 PRISKRUTKOVANÝ K OCEĽ. NOSNÍKOM
- ZO STRANY KÚPEĽNE A KUCHYNE S UMÝVATEĽNÝM NÁTEROM

**PRIEČKY HR.100 A 60**

- SÁDROKARTÓN HR.12,5 PRICHYT. K OCEĽ. RÁMU, ZO STRANY KUCHYNE S UMÝVATEĽNÝM NÁTEROM
- MINERÁLNA VLNA HR.50 V RÁMCI OCEĽ. KONŠTRUKCIE
- SÁDROKARTÓN HR.12,5 PRISKRUTKOVANÝ K OCEĽ. NOSNÍKOM, ZO STRANY UMÝVÁRNE SDK DO VLHKA S UMÝVATEĽNÝM NÁTEROM

**Legenda**

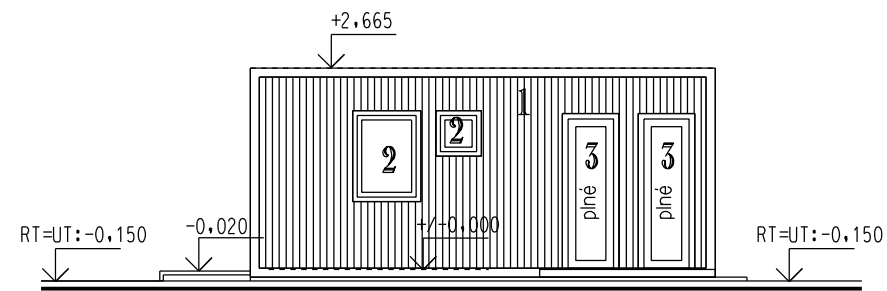
Kód	Účel	Podlaha	Stěny	Strop	Plocha	Poznámka
01	ŠATŇA DOMÁCI	PVC POVĽAK	SÁDROKARTÓN PROTIPOŽ	SÁDROKARTÓN PROTIPOŽ	27,91	
02	ŠATŇA HOSTIA	PVC POVĽAK	SÁDROKARTÓN PROTIPOŽ	SÁDROKARTÓN PROTIPOŽ	28,14	
03	WC	PVC POVĽAK	SÁDROKARTÓN PROTIPOŽ	SÁDROKARTÓN PROTIPOŽ	2,64	
04	PISOÁRE	PVC POVĽAK	SÁDROKARTÓN PROTIPOŽ	SÁDROKARTÓN PROTIPOŽ	1,47	OL.NÁTER V=1,8m
05	UMÝVÁREŇ	PVC POVĽAK	SÁDROKARTÓN PROTIPOŽ	SÁDROKARTÓN PROTIPOŽ	4,48	OL.NÁTER V=1,8m
06	SPRCHY	PVC POVĽAK	SÁDROKARTÓN PROTIPOŽ	SÁDROKARTÓN PROTIPOŽ	7,36	OL.NÁTER V=1,8m
07	ŠATŇA ROZHODCOV	PVC POVĽAK	SÁDROKARTÓN PROTIPOŽ	SÁDROKARTÓN PROTIPOŽ	5,19	
08	UMÝVÁREŇ, WC ROZHODCOV	PVC POVĽAK	SÁDROKARTÓN PROTIPOŽ	SÁDROKARTÓN PROTIPOŽ	3,45	OL.NÁTER V=1,8m
09	WC	PVC POVĽAK	SÁDROKARTÓN PROTIPOŽ	SÁDROKARTÓN PROTIPOŽ	4,37	OL.NÁTER V=1,8m

VYPRACOVAL:	Ing. Tkáč	KOORDINATOR:	
ZODP. PROJEKTANT:	Ing. Tkáč	DAŤUM:	01.2018
INVESTOR:	OBEC ZÁMUTOV 434,094 15 ZÁMUTOV		
NAŤOV STAVBY:	<b>ŠATNE PRE FUTBALOVÝ KLUB - ZÁMUTOV</b>		
OBJEKT:	SO 01 - ŠATNE	Č. ZÁK.:	01/18
OBSAH VÝKRESU:	1.NP	ŠTUPEŇ:	DSP
		PROFESIA:	ASR
		Č. VÝKRESU:	<b>03.</b>

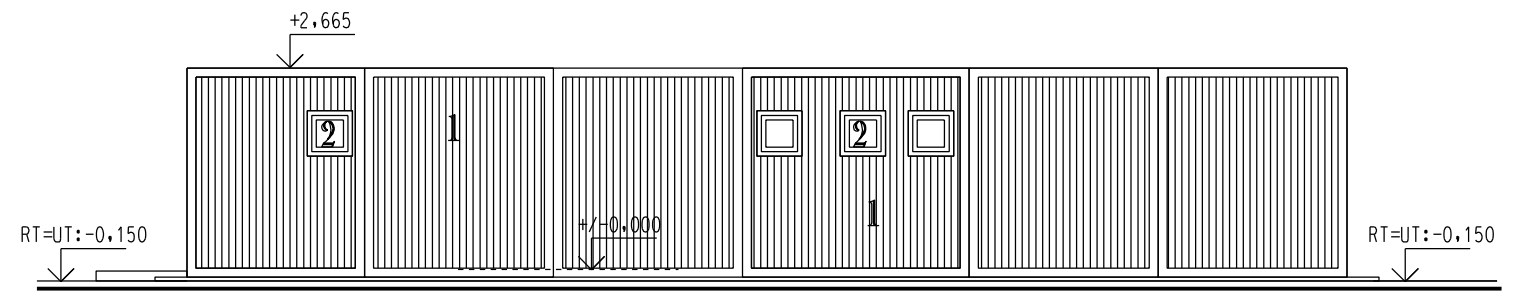
**LTK projekt s.r.o.**  
**JÁNOŠÍKOVA 5, PREŠOV**  
 IČL. 0905 251 071

Č. ZÁK.: 01/18 MIERKA: 1:50  
 ŠTUPEŇ: DSP FORMA: 2\*A4  
 PROFESIA: ASR Č. VÝKRESU: 03.

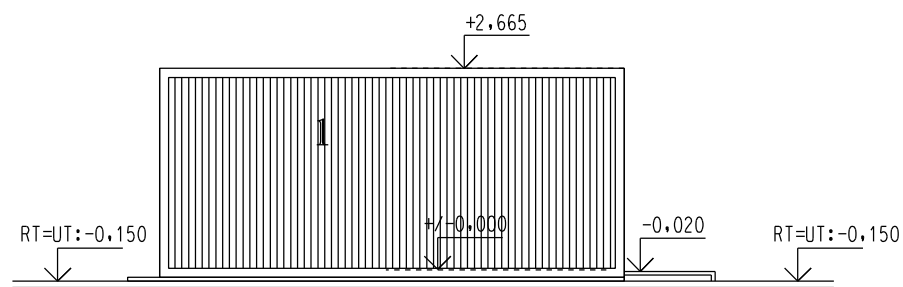




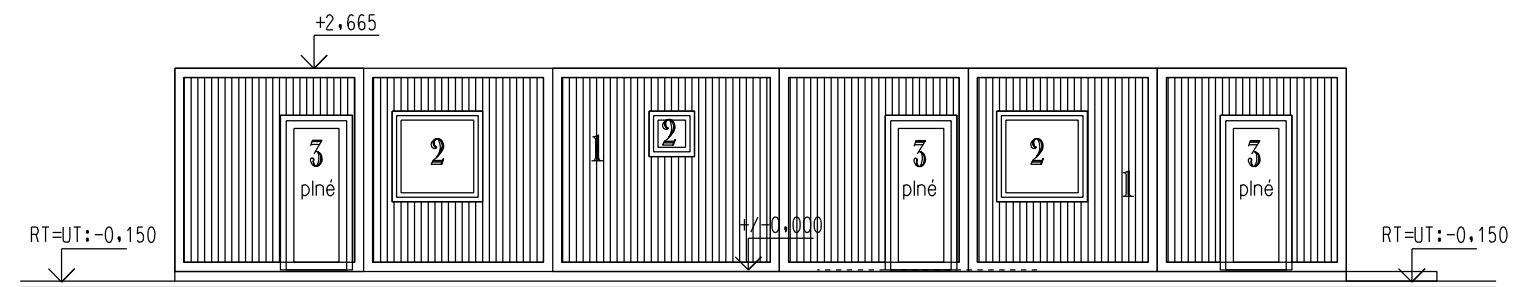
POHĽAD BOČNÝ - SEVERNÝ



POHĽAD ZADNÝ - ZÁPADNÝ



POHĽAD BOČNÝ - JUŽNÝ



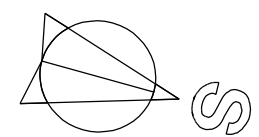
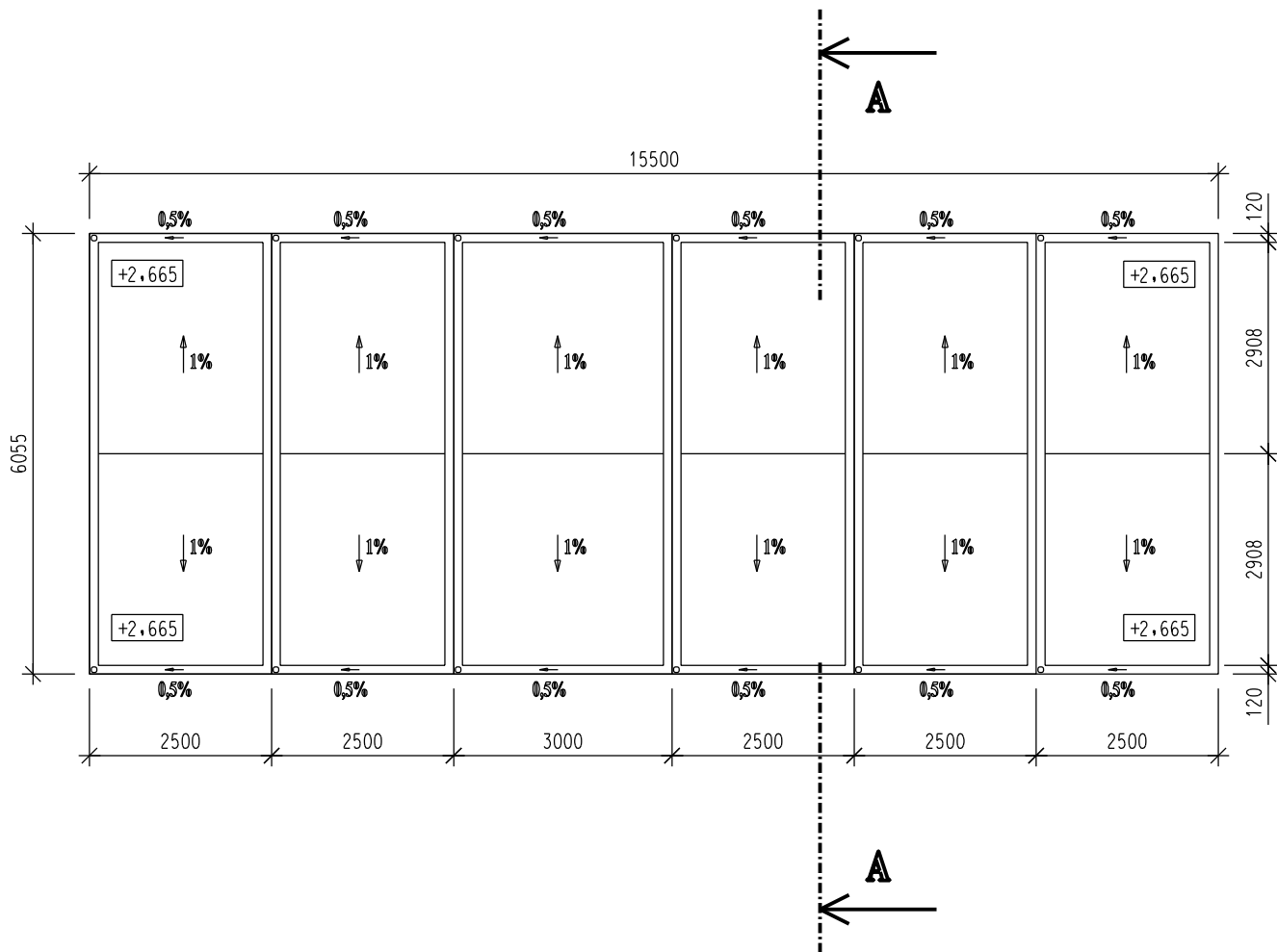
POHĽAD ČELNÝ - VÝCHODNÝ

## POZNA'MKA

- 1** - Obvodový plášf - lakoplastový trapézový plech T 8, hr.0,55 modrej farby RAL č.5010
- 2** - Okná plastové biele
- 3** - Vstupné dvere vonkajšie plastové plné bielej farby

VYPRACOVAL:	Ing. Tkáč	KOORDINÁTOR:	
ZODP. PROJEKTANT:	Ing. Tkáč	DA'TUM:	01.2018
INVESTOR:	OBEC ZÁMUTOV 434, 094 15 ZÁMUTOV		
NA'ZOV STAVBY:	<b>ŠATNE PRE FUTBALOVÝ KLUB - ZÁMUTOV</b>		
OBJEKT:	<b>SO 01 - ŠATNE</b>		
OBSAH VÝKRESU:	<b>POHĽADY</b>		
Č. ZÁ'K.:	01/18	MIERKA:	1 : 100
STUPEŇ:	DSP	FORMA'T:	2 * A4
PROFESIA:	ASR	Č. VÝKRESU:	<b>05.</b>

**LTK projekt**  
s.r.o.  
JÁNOŠÍKOVA 5, PREŠOV  
TEL. 0905 251 871



VYPRACOVAL:	Ing. Tkáč	KOORDINÁTOR:	
ZODP. PROJEKTANT:	Ing. Tkáč	DAŤUM:	01.2018
INVESTOR:	OBEC ZÁMUTOV 434, 094 15 ZÁMUTOV		
NÁZOV STAVBY:	ŠATNE PRE FUTBALOVÝ KLUB - ZÁMUTOV		
OBJEKT:	SO 01 - ŠATNE	Č. ZÁK.:	01/18
OBSAH VÝKRESU:	STRECHA	MIERKA:	1 : 100
		STUPEŇ:	DSP
		FORMÁT:	1 * A4
		PROFESIA:	ASR
		Č. VÝKRESU:	06.

LTK projekt  
s.r.o.  
JÁNOŠÍKOVA 5, PREŠOV  
TEL. 0905 251 871

**LTK projekt, s.r.o.**  
Jánošíkova 5, 080 01 Prešov, Tel.: 0905 251 871

---

## PROJEKT PRE STAVEBNÉ POVOLENIE

---

- A/ SPRIEVODNÁ SPRÁVA
- B/ SÚHRNNÁ TECHNICKÁ SPRÁVA
- B1/ PROTIPOŽIARNE ZABEZPEČENIE STAVBY
- B2/ STATICKÉ POSÚDENIE STAVBY
- C/ SITUÁCIA ŠIRŠÍCH VZŤAHOV – V.Č. 001.....1A4
- D/ STAVEBNÁ ČASŤ – VÝKRESY: SO 01 – Šatne
  - 01 - Situácia umiestnenia.....2A4
  - 02 - Základy.....2A4
  - 03 – 1.NP.....2A4
  - 04 - Rez A-A.....1A4
  - 05 - Pohľady.....2A4
  - 06 - Strecha.....1A4
- E/ ROZPOČET (sada 5)

Stavba: **ŠATNE PRE FUTBALOVÝ KLUB - ZÁMUTOV**

Investor: **Obec Zámutov, 094 15 Zámutov 434**  
ZOP: Ing. Ľubomír Tkáč  
Dátum: 01.2018  
Stupeň PD: DSP  
Č.z.: 01/18



**LTK projekt, s.r.o.**  
Jánošíkova 5, 080 01 Prešov, Tel.: 0905 251 871

A/ SPRIEVODNÁ SPRÁVA  
B/ SÚHRNNÁ TECHNICKÁ SPRÁVA

Stavba: **ŠATNE PRE FUTBALOVÝ KLUB - ZÁMUTOV**

Investor: **Obec Zámutov, 094 15 Zámutov 434**

ZOP: Ing. Ľubomír Tkáč

Dátum: 01.2018

Stupeň PD: DSP

Č.z.: 01/18

## A/ SPRIEVODNÁ SPRÁVA.

### 1. IDENTIFIKAČNÉ ÚDAJE STAVBY A INVESTORA.

Názov stavby : ŠATNE PRE FUTBALOVÝ KLUB - ZÁMUTOV  
 Miesto stavby : ZÁMUTOV  
 Okres : Vranov n.T.  
 Kraj : Prešovský samosprávny kraj  
 Investor : OBEC ZÁMUTOV, Zámutov 434, 094 15 Zámutov  
 ZOP : Ing. Ľubomír Tkáč

### 2. ZÁKLADNÉ ÚDAJE CHARAKTERIZUJÚCE STAVBU A JEJ BUDÚCU PREVÁDZKU.

Účelom stavby je vybudovanie šatní pre futbalový klub v obci Zámutov s jeho umiestnením na okraji futbalového ihriska, č.p. 630/1, katastrálne územie Zámutov. Projekt rieši prízemný objekt montovaného kontajnerového systému ocelevej konštrukcie. V objekte sa budú nachádzať šatne s hygienickým zariadením pre futbalových hráčov a tiež šatňa rozhodcov.

**Klasifikácia stavieb.** Jedná sa o budovu pre šport.

	KS	CPC	JKSO
- budovy pre šport	1265	52 279.pl	801.5ex

### 3. PREHĽAD VÝCHODISKOVÝCH PODKLADOV.

Východiskovým podkladom pre vypracovanie PD pre stavebné povolenie bolo:

- Podklady a investičný zámer investora
- Katastrálna mapa
- príslušné STN

### 4. ČLENENIE STAVBY.:

SO 01 – Šatne  
 SO 02 – El. nn prípojka káblová  
 SO 03 – Vodovodná prípojka  
 SO 04 – Kanalizačná prípojka

### 5. VECNÉ A ČASOVÉ VÄZBY NA OKOLITÚ VÝSTAVBU A SÚVISIACE INVESTÍCIE.

- spracovanie projektu stavby pre stavebné povolenie .....01/2018
- zahájenie stavby.....06/2018
- ukončenie stavby.....10/2018
- čas nábehu prevádzky.....11/2018

### 6. PREHĽAD UŽÍVATEĽOV A PREVÁDZKOVATEĽOV.

Užívateľom stavby bude futbalový klub obce Zámutov.

### 7. DODÁVATEĽSKÝ SYSTÉM.

Dodávateľ stavby bude vybraný formou verejného obstarávania.

## B/ SÚHRNNÁ TECHNICKÁ SPRÁVA.

### TRVALÉ ZÁBERY POZEMKOV

Register-C-KN, katastrálne územie Zámutov:

1) 630/1 – ostatné plochy - zastavané územie obce- vlastník: obec Zámutov

#### 1. Účel stavby.

Účelom stavby je vybudovanie šatní pre futbalový klub v obci Zámutov.

#### 2. Príprava územia

Vymedzené riešené územie pre stavbu: „Šatne pre futbalový klub - Zámutov“, má výmeru 4403 m<sup>2</sup>. V rámci prípravy územia je potrebné riešiť zrovnanie územia, odstránenie ornice hr. 200 mm v mieste stavby šatne

a v mieste nespevnenej plochy pred objektom ktorá bude slúžiť pre prístup. Na mieste umiestnenia objektu šatní sa nenachádza žiadna vysoká ani nízka zeleň.

Pred samotnou realizáciou zemných prác je potrebné vytýčenie všetkých existujúcich podzemných vedení dotknutých stavbou.

### **3. Stavebné objekty.**

#### **SO 01 - Šatne**

##### **1. Zhodnotenie polohy a stavu staveniska, údaje o jestvujúcich objektoch, prevádzkach a zariadeniach.**

Navrhovaná stavba je v súlade s platným územným plánom obce Zámutov. Pozemok s navrhovanou objektovou skladbou sa nachádza na okraji obce Zámutov v katastri vedené ako zastavané územie. Okolitú zástavbu tvoria samostatne stojaté a radové rodinné domy. Stavba bude umiestnená severne od tribúny, z východnej strany sa nachádza futbalové ihrisko. Pozemok je na rovinatom teréne. Prístup na pozemok je z južnej strany zo štátnej cesty III. triedy. Samotný objekt šatní je prízemný s jedným nadzemným podlažím montovaný kontajnerového typu. Šatne budú prístupné smerom od futbalového ihriska. Dažďové vody zo strechy budú vyvedené voľne na terén. Napojenie objektu na el. nn sieť bude z jestvujúcej prípojkevej skrine na stĺpe v areáli ihriska pred tribúnou. Napojenie na vodovod bude z jestvujúceho objektu tribúny, ktorý je napojený na verejný vodovod. Kanalizačná prípojka bude gravitačná zaústená do kanalizačnej šachty s čerpacou stanicou umiest. v areáli ihriska hneď za vstupom do areálu. Z nej bude vedená tlaková kanalizácia zaústená do verejnej kanalizácie. Pri súbehu s podzem. vedeniami je potrebné dodržať ich ochranné pásma.

##### **2. Údaje o východiskových podkladoch, geodetického zamerania a prieskumoch.**

Pre vypracovanie PD bol dodaný objednávateľom podklad v tlačenej forme – výrez z katastrálnej mapy, grafická a textová časť územného plánu obce Zámutov. Investor zabezpečí pre potreby navrhovania základových konštrukcií podklady o hydrogeologických pomeroch predmetného územia. Pred realizáciou je nutné vytýčiť všetky existujúce podzemné vedenia dotknuté stavbou.

##### **3. Urbanistické, architektonické a stavebné riešenie.**

Objekt šatní je prízemný s jedným nadzemným podlažím montovaný kontajnerového typu. Objekt šatní je obdĺžnikového pôdorysného tvaru zastrešený pultovou strechou so sklonom 7°.

Účely miestností:

1. NP – šatňa hostí, umyváreň hráčov, WC hráčov, šatňa domácich, šatňa rozhodcov, umyváreň a WC rozhodcov, 2xWC.

Fasádu tvorí lakoplastový trapézový plech T 8 modrej farby RAL 5010. Strecha bude pokrytá lakoplastovým pozinkovaným plechom trapézovým T 35 modrej farby RAL 5010. Okná a vonkajšie dvere sú plastové biele s šesťkomorovým rámom a izolačným dvojsklom  $U_{okna}=1,1$  W/m<sup>2</sup>K. Oplechovania, dažďové odpady budú z lakoplastového pozinkovaného plechu modrej farby vo farbe krytiny, oplechovania parapetov okien z lakoplast. AL plechu bielej farby.

##### ***Konštrukčné a stavebné riešenie.***

Konštrukčný systém objektu je tvorený oceľovými rámami tvoriacimi samostatné kontajnery navzájom spojené a utesnené gumovým tesnením.

Zakladanie stavby je navrhnuté na základových pätkách z tvárnic TBM 500/100 so štrkovým podsypom hr.200. Výkopy a zakladanie budú realizované z investičných prostriedkov obce Zámutov.

#### **KONŠTRUKCIA BYTOVÉHO DOMU**

KONTAJNEROVÁ ZOSTAVA SKLÁDAJÚCA SA ZO 6 KONTAJNEROV	6 055x 15 500 x 2 835 mm SV 2 500 mm 5 x 6 055/2 500 + 1 x 6 055/3 000
Kontajnery o rozmeroch: Hmotnosť oceľ. skeletu kontajnera:	6 055 x 3 000 x 2 835 mm 1100 kg SV 2.500 mm 6 055x 2 500 x 2 835 mm 950 kg SV 2.500 mm

#### **TECHNICKÝ POPIS**

Rám: Oceľová konštrukcia zvarovaná pod odborným dohľadom z dutých a válcovaných profilov, samonosná, opatrená antikoroziou základným náterom a vrchnou krycou polyuretánovou farbou, vo farbách RAL. 8 ks kontajnerových rohov. Prevedenie podľa statiky dvakrát stohovateľné

Obvodové steny sú zvonku opatrené lakoplastovým trapézovým plechom T 8, hr.0,55. V rámci konštrukcie je zateplenie riešené voľne uloženou minerálnou vlnou. Zvnútra sú obvodové steny obložené protipožiarnym sádrokartónom. Vnútorne nosné konštrukcie stien sú obložené protipožiarnym sádrokartónom z oboch strán vyplnené minerálnou vlnou. Priečky sú sádrokartónové s použ. protipožiarného resp. sádrokartónu do vlhkého

## ŠATNE PRE FUTBALOVÝ KLUB - ZÁMUTOV

prostredia v mieste umyvárne. Stropy sú obložené protipožiarnym sádrokartónom zateplené minerálnou vlnou (zvuková izolácia). Podlahy sú riešené podkladovými Cetris doskami kotvenými k oceľovej konštrukcii kontajnera s povrchovou nášľapnou vrstvou – PVC povlak.

4. <u>Účelové jednotky:</u>	Úžitková plocha.....	85,01 m <sup>2</sup>
	Podlahová plocha.....	85,01 m <sup>2</sup>
	Zastavaná plocha.....	93,85 m <sup>2</sup>
	Obostavaný priestor.....	330,00 m <sup>3</sup>

### 5. Technické vybavenie objektu.

#### **ZTI – Zdravotechnika.**

Pitná voda sa do budovy dovedie z vonkajšej vodovodnej prípojky. Vodovodom sa bude dopravovať pitná voda pre max 41 osôb. Navrhujeme samospádovú kanalizáciu. Dažďové vody zo strechy budú vyvedené voľne na terén. Z vedľajšej tribúny bude napojený objekt šatne cez vodovodnú prípojku DN 25 PE. V umyvárni hráčov sa namontuje jeden 300 litrový elektrický zásobníkový ohrievač závesný. Dimenzia vodovodného potrubia pre studenú aj teplú vodu bude PN 20 – 16x2,7.

Potreba teplej vody: 30 l/os. x 41 os. = 1230 l/deň

#### **ELI – Elektroinštalácia.**

##### **Základné údaje**

Elektrická sieť: 3/PEN AC 230/400V TN-C-S

Ochrana pred úrazom el. prúdom pri normálnej prevádzke: izolovaním živých častí, krytmi, ochranným uzemnením a pospájaním.

Ochrana pred úrazom el. prúdom pri poruche: samočinným odpojením napájania prúdovým chráničom

##### **Výkonová bilancia bloku**

Objekt je zaradený do kategórie B – el. energia sa používa na osvetlenie, ohrev TÚV, prenosné el. spotrebiče.

Výpočtové zaťaženie  $P_B$  podľa STN 33 2130 zmeny 2 čl. 4.4.4. je

výpočtový výkon  $P_p = 16,0$  kW.

Inštalovaný výkon  $P_i = 20$  kW

Celkový výpočtový výkon  $P_p = 20 \times$  súdobosť  $0,8 = 16$  kW.

Čas ročného využitia maxima :  $T_t = 270$  dní x 6 hodín = 1620 hodín / rok

Ročná spotreba el. energie  $A = P_s \times T_t = 25,92$  MWh / rok

##### **Elektroinštalácia**

V šatni č.101 bude polozapustená plastová rozvodnica RS s istiacimi prvkami. Pripojenie k nej z NN siete je cez externý jestvujúci rozvádzač RZ s elektromermi. Z tohto rozvádzača sú vedené káble v zemi, na objekte šatne vedené v zabudovaných trubkách v obvodovom plášti. Prívod do rozvodnice a vývody pre jednotlivé obvody sú zrealizované medenými káblami.

Ohrev TÚV bude riešený el. boilerom, ktorý bude ovládaný spínacími hodinami v RS. Sprchové vaničky sa prepoja s vodovodným potrubím a zárubňou dverí vodičom Cu 4, ktorý sa pripojí na ochranný vodič v odbočnej krabici obvodu pre umyváreň.

##### **Vykurovanie.**

Príprava tepla sa bude zabezpečovať cez lokálne elektrické konvektory o výkone 1,0 kW, 1,5 kW – 230 V, 16 A, IP 24 v umyvárniach a WC konvektory 1,0 kW a 0,5 kW - 230 V, 16 A, IP 54.

### 6. Hodnotenie budovy z hľadiska energetickej hospodárnosti.

Objekt šatní sa bude využívať len sezónne a to hlavne v letnom období. Takáto obmedzená prevádzka počas celého roka bude mať nižšiu spotrebu energie ako 25 % spotreby pri celoročnom užívaní (Zákon 300/2012 Z.z., ktorým sa mení a dopĺňa Zákon 555/2005 Z.z. o energetickej hospodárnosti budov).

#### **SO 02 – El. nn prípojka káblová**

Elektrická sieť:

3/PEN AC 50Hz 230/400V TN-C-S

Ochrana pred úrazom el. prúdom pri poruche:

samoč. odpojením od zdroja

Ochrana pred úrazom el. prúdom pri norm. prev:

izolov. živých častí, krytmi

##### **Výkonová bilancia**

Osvetlenie

0,6 kW

Prenosné spotrebiče

1,9 kW

Konvektory

10,0 kW

Príprava TUV – boiler 300 l/6 kW, 400V a 50 l/1,5 kW, 230V 7,5 kW

Inštalovaný výkon  $P_1 =$  20,0 kWVýpočtový výkon  $P_p = P_1 \times 0,8$  16,0 kW**Napojenie na NN sieť**

Napojenie objektu na el. nn sieť bude z jestvujúcej prípojkovej skrine – elektromerový rozvádzač na stĺpe, istič pred elektromerom 32 A. Napojenie bude zemnou nn prípojkou káblovou štyrmi samostatnými káblami NAYY-J 4x150 po vnútorný rozvádzač RS.

**SO 03 Vodovodná prípojka**

V ulici je vedený jestvujúci vodovod z potrubia LT DN 110 v správe Východoslovenskej vodárenskej spoločnosti a.s. (VVS). Z neho je napojený objekt tribúny. Napojenie objektu šatní bude z jestvujúceho rozvodu vody v tribúne.

**1.0. Prehľad základných údajov**

P. č.	Názov	Jednotka	Množstvo
1.	Dĺžka vodovodného potrubia + prípojky	m	7
2.	Dimenzia vodovodného potrubia	DN	25
3.	Prevádzkový tlak - údaj potvrdí prevádzkovateľ vodovodu	MPa	0,4
4.	Výška navrhovanej zástavby max.	m	6

**2.0. Všeobecná časť****2.1. Napojenie objektu**

Nová vodovodná prípojka D 25 PE sa napojí na jest. rozvod v objekte tribúny v mieste rovnakej a väčšej dimenzie potrubia. Meranie spotreby pitnej vody bude spoločné pre tribúnu aj šatne.

**2.2. Charakter vody**

Voda vedená v prípojke sa bude využívať pre pitné a úžitkové účely.

**2.3. Výpočet potreby vody**

Výpočet potreby vody podľa Zbierka zákonov č. 684/2006, ktorou sa ustanovujú podrobnosti o technických požiadavkách na návrh, projektovú dokumentáciu a výstavbu verejných vodovodov a verejných kanalizácií			
P. č.	Názov	množ.	mern. jed.
<b>1.</b>	<b>Vstupné údaje</b>		
	Počet obyvateľov	41(2x19+3)	osôb
	Potreba vody - pre obyvateľov (redukovaná spotreba pre meranú vodu)	60	os./l /deň
	Koeficient - $k_d$	1,6	
	Koeficient - $k_h$	1,8	
<b>2.</b>	<b>Priemerná potreba pitnej vody <math>Q_p</math></b>	2460	l /deň
<b>3.</b>	<b>Ročná potreba pitnej vody</b>	295,2	m <sup>3</sup> /rok
<b>4.</b>	<b>Max. denná potreba pitnej vody</b>		
	$Q_m = Q_p \times k_d$	3936	l /deň
	Podľa STN 736655 - Dimenzovanie potrubia , $Q_{max}$	1,5	l/s
<b>7.</b>	<b>Maximálna potreba požiarnej vody pre šatne (pozri "Protipožiarna ochrana")</b>	7,5 - vonkajší hydrant DN 80	Spolu 7,5 l/s

**Hydrant DN 80.** Pre potreby zabezpečenia požiar. vody 7,5 l/s je na okraji cesty III. triedy na verejnom vodovode LT DN 110 osadený podzemný hydrant DN 80 vo vzdial. max. 80 m od objektu šatní.

**SO 04 – Kanalizačná prípojka**

V areáli ihriska za vstupom sa osadí čerpacia stanica z ktorej budú splašky odvádzané tlakovou kanalizáciou do verejnej kanalizácie DN 300 v správe VVS a.s. Košice. Odkanalizovanie od objektu šatne po čerpaciu stanicu bude riešené gravitačnou kanalizáciou DN 150.

**1.0. Prehľad základných údajov**

P. č.	Splašková kanalizácia	Jednotka	Množstvo
1.	Dĺžka kanalizačného potrubia – prípojky gravitačnej	m	55
2.	Dĺžka kanalizačného potrubia – prípojky tlakovej	m	28
3.	Dimenzia kanalizačného potrubia gravitačného	DN	150
4.	Dimenzia kanalizačného potrubia tlakového	DN	60

**2.0. Všeobecná časť****2.1. Napojenie areálu**

Napojenie splaškovej kanalizácie gravitačnej bude od objektu šatní pozdĺž tribúny ku kanalizačnej šachte s ČS umiestnenej vedľa vstupu do areálu ihriska. Splaškové vody sa odkanalizujú kanalizačnou prípojkou DN150 do tejto šachty a z nej tlakovým potrubím do verejnej kanalizácie.

**2.2. Charakter odpadových vôd** Splaškové vody sú bežného charakteru.

**2.3. Výpočet množstva splaškových a dažďových vôd**

Výpočet množstva splaškových vôd je vykonaný podľa STN 75 6701 a Vyhlášky Ministerstva životného prostredia Slovenskej republiky číslo 684/2006 Z.z. zo 14. novembra 2006, ktorou sa ustanovujú podrobnosti o technických požiadavkách na návrh, projektovú dokumentáciu a verejných vodovodov a kanalizácií.

**Priemerná potreba vody**

41 os. x 60,0 l/os.deň = 2460 l/deň (výpočet pozri objekt 01)

**Denné množstvo splaškových vôd:**  $Q_{\text{hmax}} = 2460 \text{ l/deň}$

**Ročné množstvo splaškových vôd:**  $Q_{\text{hmax,rok}} = 295,2 \text{ m}^3/\text{rok}$

**Výpočet množstva dažďovej vody (m<sup>3</sup>/rok)**

Množstvo vôd z povrchového odtoku odvádzaných do verejnej kanalizácie pre jednotlivé druhy plôch tvoriacich nehnuteľnosť:

$$Q = H_z \cdot S \cdot \text{súčiniteľ odtoku}$$

Q - množstvo vôd z povrchového odtoku odvádzaných do verejnej kanalizácie,

H<sub>z</sub> - ročný priemer z dlhodobého zrážkového úhrnu pre danú lokalitu podľa údajov Slovenského hydrometeorologického ústavu vypočítaný z úhrnu zrážok za obdobie predchádzajúcich piatich rokov,

S - veľkosť príslušnej plochy, z ktorej vody z povrchového odtoku odtekajú do verejnej kanalizácie, súčiniteľ odtoku - stanovený v závislosti od charakteru povrchu plochy.

Súčinitele odtoku podľa druhu plochy:

$$Q = 723 \text{ m}^3/\text{rok} \times 121 \text{ m}^2 \times 1,0 = 87483 \text{ m}^3/\text{rok}$$

$$Q_r = 0,025 \text{ l/s} \times 121 \text{ m}^2 \times 1,0 = 3,025 \text{ l/s}$$

**4. Vplyv stavby na životné prostredie, predpokladaný spôsob obmedzenia alebo odstránenia prípadných negatívnych vplyvov, odolnosť a zabezpečenie z hľadiska požiarnej ochrany a civilnej ochrany, BOZ.****- začlenenie stavieb do okolitej zástavby,**

Výstavbou šatní nebude esteticky ani funkčne narušená okolitá individuálna bytová výstavba.

Bude vyhovujúcim dotvorením „parteru“ už existujúcej zástavby.

**- vplyv hlučnosti**

Vplyv hlučnosti je eliminovaný dostatočnou vzdial. od IBV.

**- chránené časti krajiny a miestny ÚSES**

Územný systém ekologickej stability je zákonom č. 543/2002 Z.z. o ochrane prírody a krajiny definovaný ako celopriestorová štruktúra vzájomne prepojených ekosystémov, ich zložiek a prvkov, ktoré zabezpečujú rozmanitosť podmienok a foriem života v krajine.

**- Ochrana prírody a krajiny**

Na riešenom území už existujúcej obytnej zóny sa chránené časti územia nenachádzajú a ani sa nepripravujú na vyhlásenie v zmysle zákona č. 543/2002 Z.z. o ochrane prírody a krajiny.

Riešené územie nezasahuje do chránených území európskeho významu NATURA 2000 ani navrhovaných chránených vtáčích území (CHVÚ) SR.

**- protipovodňové opatrenia**

zvláštne protipovodňové opatrenia sa pre riešené územie vzhľadom na geomorfologické usporiadanie územia a stávajúci vyhovujúci stav a na dostatočnú vzdialenosť od vodného toku neriešia. Odvodnenie strechy je riešené s vyvedením voľne na terén.

**- ochrana ovzdušia**

Objekt šatní bude vykurovaný lokálne cez elektrické konvektory, takže nebude žiadna produkcia znečistenia ovzdušia.

**- protipožiarne zabezpečenie stavebných objektov**

Je potrebné zabezpečiť podľa Vyhlášky č. 699 Ministerstva vnútra Slovenskej republiky z 10. decembra 2004 o zabezpečení stavieb vodou na hasenie požiarov uvedená v Zbierke zákonov č. 699/2004 a STN 92 0400 Požiarne bezpečnosť stavieb, Zásobovanie vodou na hasenie požiarov.

Protipožiarne zabezpečenie je riešené v samostatnej časti – Protipožiarne zabezpečenie stavby.

**- bezpečnosť a ochrana zdravia pri práci**

Počas výstavby je potrebné dodržiavať všetky bezpečnostné predpisy a nariadenia týkajúce sa ochrany zdravia pri práci – Zákon NR SR č.124/2006 Z.z., vyhlášku č.147/2013 o zabezpečení bezpečnosti práce pri stavebných prácach a nariadenie vlády SR o min. bezpečnostných a zdravotných požiadavkách na stavenisko č. 396/2006 Zb. (viď časť – Plán BOZP)

**5. Odpadové hospodárstvo**

**Odpady vznikajúce počas výstavby (množstvo počas výstavby)**

Názov odpadu	Kód odpadu	Kategória a odpadu	Predpokl. množstvo (t)
zmiešané odpady zo stavieb a demolácií iné ako uvedené v 17 09 01, 17 09 02 a 17 09 03	17 09 04	O	0,5
zemina a kamenivo iné ako uvedené v 17 05 03	17 05 04	O	1,0
výkopová zemina iná ako uvedená v 17 05 05	17 05 06	O	10
betón	17 01 01	O	0,1
sklo	17 02 02	O	0,1
železo a oceľ	17 04 05	O	0,1

Spôsob nakladania s odpadmi vznikajúcimi pri výstavbe (OaN) bude realizovaný v zmysle platnej legislatívy v odpadovom hospodárstve.

Zneškodňovanie nebezpečných a ostatných odpadov bude zmluvne zabezpečené prostredníctvom organizácií na to spôsobilých.

**Predpokladané odpady vznikajúce počas užívania stavby**

Názov odpadu	Kód odpadu	Kategória odpadu	Predpokl. množstvo (t/rok)
Zberový papier, lepenka	191201	O	0,5
Zmesový komunálny odpad	200301	O	4,0
Plastový odpad	070213	O	0,1
Zmiešané kovy a ich zliatiny, meď, mosadz, bronz	170401	O	0,2
Drevo	170201	O	0
Obaly z plastov, PET fľaše, streč fólie	150102	O	0,1
Elektronický odpad z výpočtovej techniky	160214	O	0,1
Žiarivky a iný odpad obsahujúci ortuť	200121	N	0,01
Biologicky rozložiteľný odpad	200201	O	0,2

Spôsob nakladania s odpadmi vznikajúcimi pri užívaní stavby bude realizovaný v zmysle platnej legislatívy v odpadovom hospodárstve.

Zneškodňovanie komunálneho odpadu bude zabezpečené na riadenej skládke odpadov. Zneškodňovanie nebezpečných a ostatných odpadov bude zmluvne zabezpečené prostredníctvom organizácií na to spôsobilých.

**Spôsob likvidácie odpadu.**

Uskladnenie odpadov – komunálny odpad v 1 ks samozatváracích kontajneroch

Separovaný odpad v samostatných uzatvárateľných nádobách podľa druhu odpadu

Komunálny odpad – odvoz 1 x za týždeň na riadenú skládku.

Splašková voda – napojením na jednotnú verejnú kanalizáciu zaústenú do ČOV.

Výkopová zemina bude použitá na vyrovnanie územia daného pozemku s navrhovanou stavbou.

**LTK projekt, s.r.o.**  
Jánošíkova 5, 080 01 Prešov, Tel.: 0905 251 871

---

## PROJEKT PRE STAVEBNÉ POVOLENIE

---

A/ SPRIEVODNÁ SPRÁVA  
B/ SÚHRNNÁ TECHNICKÁ SPRÁVA  
D/ STAVEBNÁ ČASŤ – VÝKRESY: SO 01 – Šatne

01 - Situácia umiestnenia.....	2A4
02 - Základy.....	2A4
03 – 1.NP.....	2A4
04 - Rez A-A.....	1A4
05 - Pohľady.....	2A4
06 - Strecha.....	1A4

Stavba: **ŠATNE PRE FUTBALOVÝ KLUB - ZÁMUTOV**

Investor: **Obec Zámutov, 094 15 Zámutov 434**  
ZOP: Ing. Ľubomír Tkáč  
Dátum: 01.2018  
Stupeň PD: DSP  
Č.z.: 01/18